

ВИДЕОРЕГИСТРАТОРЫ

TSr-AV1641 Forward

CMS (П.О. централизованного управления) Руководство пользователя

© 2013г.
www.tantos.pro
Версия 1.03



1. Обзор

Это программное обеспечение позволяет подключаться к DVR напрямую через Интернет без дополнительного промежуточного сервера.

Основные функции:

- 1) Поддержка подключения до 100 DVR с одновременным отображением до 64каналов;
- 2) Поддержка отображения любого видеоканала с любого подключенного DVR в произвольной комбинации;
- 3) Поддержка удаленного воспроизведения записанного видео и его резервного копирования;
- 4) Поддержка off-line воспроизведения и воспроизведение файлов backup;
- 5) Поддержка удаленного конфигурирования DVR;
- 6) Поддержка удаленного управления PTZ камерами;
- 7) Поддержка сохранения стоп-кадров и видео на ПК;
- 8) Поддержка режима блокировки.

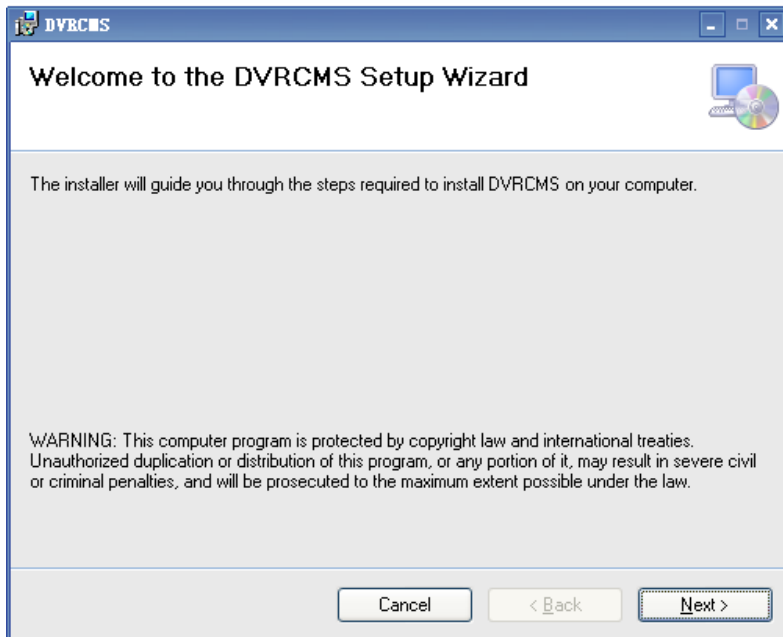
2. Установка программного обеспечения

Требования к ПК:

- 1) Минимальные требования: процессор не ниже Intel Pentium 4 или AMD Athlon 3000+
- 2) DirectX 9.0;
- 3) Оперативная память не менее 1 Гб.

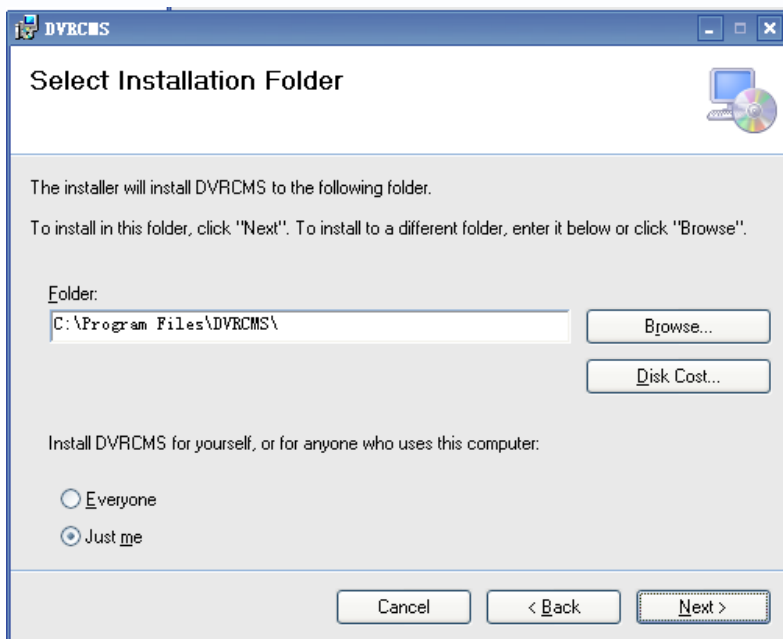
Процедура установки:

1) Дважды кликните и запустите файл “DVRCMS.msi” с CD из комплекта поставки:



Перед установкой удалите более раннюю версию программы(если она установлена).

2) Выберите “Next >”,



2) Выберите папку в которую вы будете устанавливать программу и нажмите “Next >”, После завершения установки нажмите “close”.

3. Работа с программой

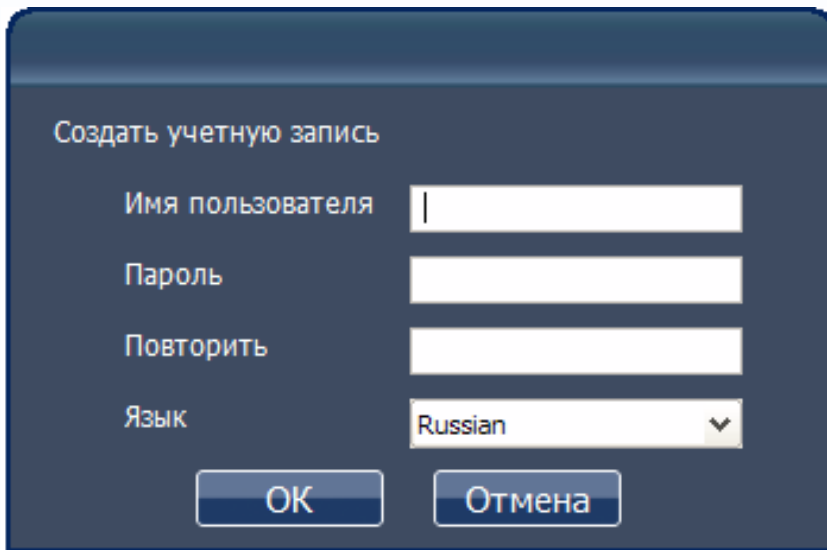
1) **Запуск приложения**

Дважды кликните на иконке



для запуска программы

2) Создание учетной записи



Создать учетную запись

Имя пользователя

Пароль

Повторить

Язык

OK Отмена

【Имя пользователя】 : Создайте пользователя для входа в программу

【Пароль】 : Создайте пароль для входа в программу

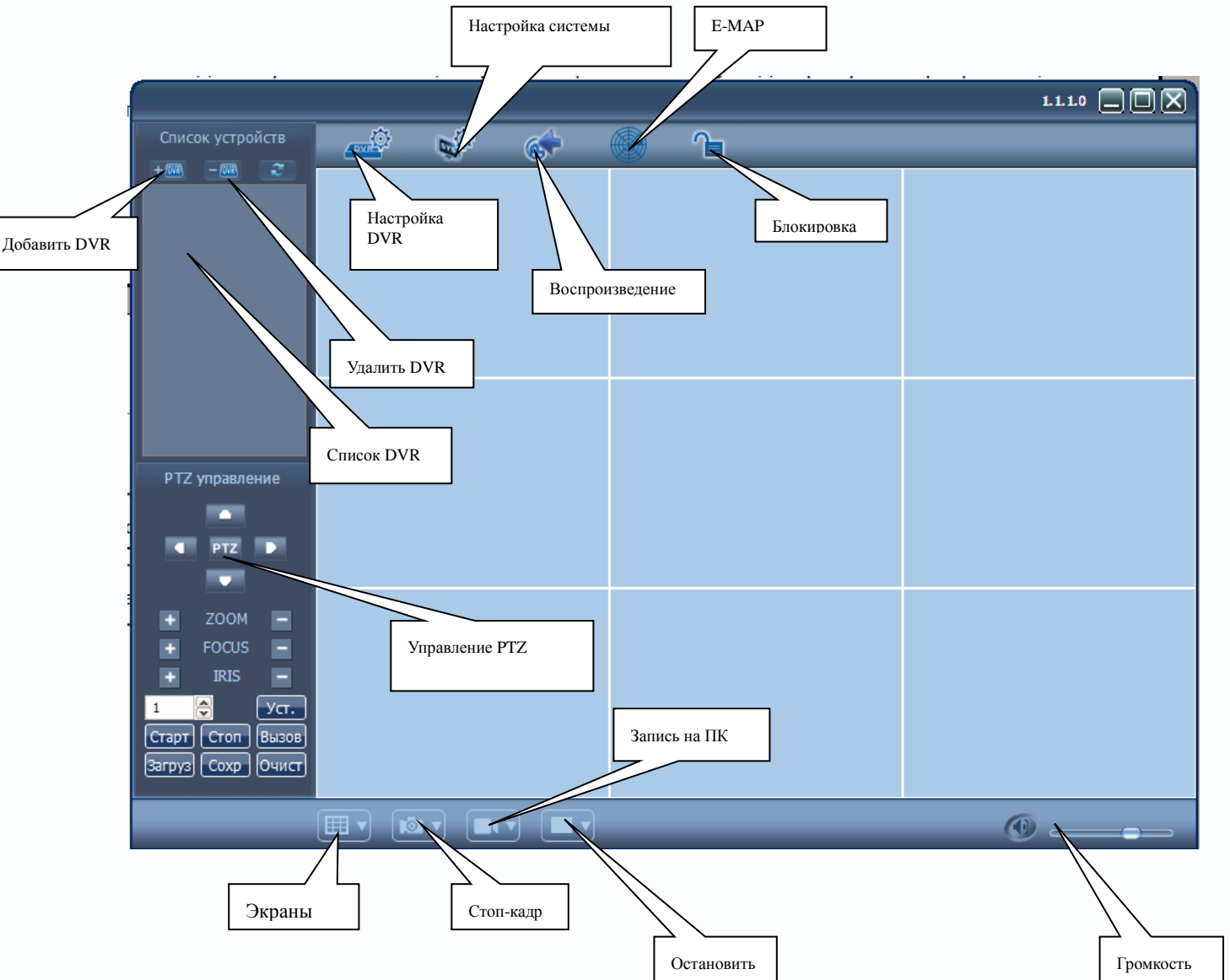
【Повторить】 : Подтвердите пароль

【Язык】 : Выбор языка интерфейса

Длина поля “Имя пользователя” и “Пароль” 15 знаков.

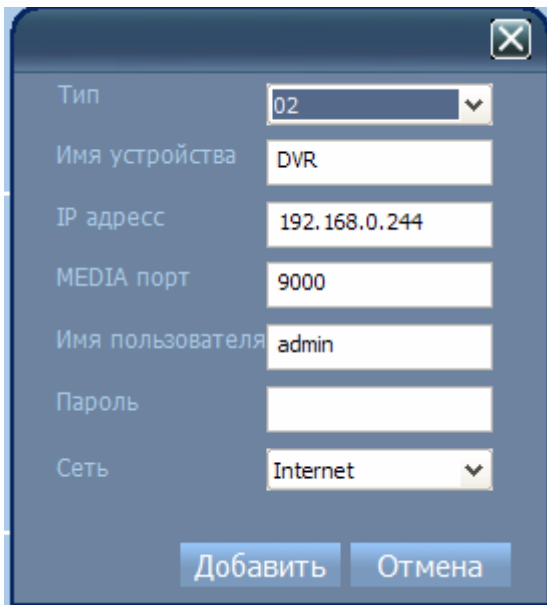
Замечание: если у вас уже установлена более ранняя версия программы и вы не помните данных учетной записи, то удалите файл “user.cfg” в дистрибутиве программы, которая по умолчанию находится: “C:\Program Files\DVRCMS\”

3) Интерфейс



4) Добавление DVR

Нажмите на кнопку  и заполните форму для добавления нового DVR в систему:



【Тип】 Установите тип устройства 02.

【Имя устройства】 создайте уникальное название DVR. Важно, чтобы имена не повторялись;

【IP адрес】 IP-адрес или доменное имя, установленное в DVR;

【MEDIA порт】 медиапорт , установленный в DVR;

【Имя пользователя】 Имя пользователя, установленное в DVR с правом работы по сети;

【Пароль】 пароль пользователя для входа в DVR по сети;

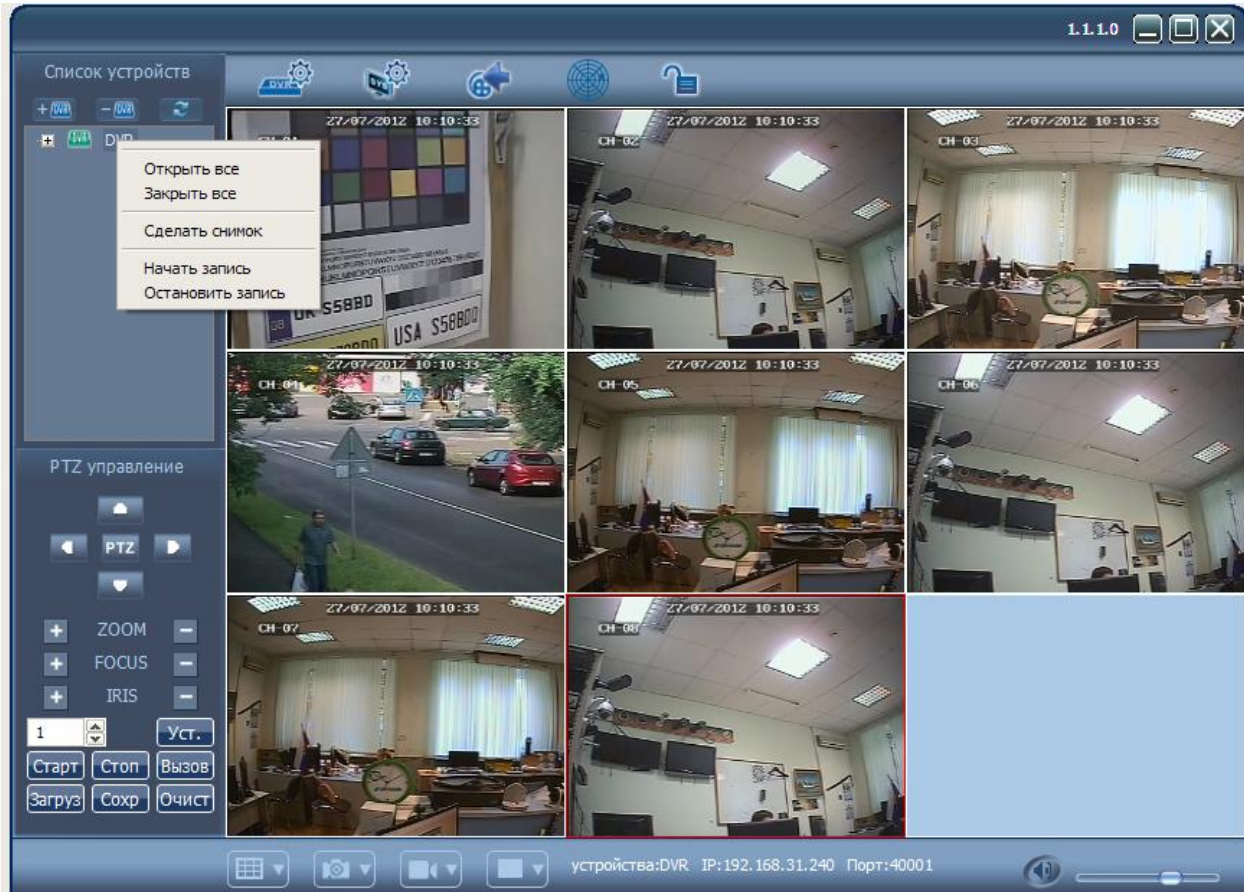
【Сеть】 выберите тип сети: LAN или Internet;

Примечание:

1. Добавлять в программу следует только успешно подключенные в сеть регистраторы.
2. После успешного добавления, устройство будет отображаться в списке устройств.



5) Мониторинг



1. Кликните правой кнопкой мыши на ярлык устройства и выберите «Открыть все» для запуска трансляции всех каналов. Для увеличения нужного канала кликните на нем 2 раза левой кнопкой мыши.

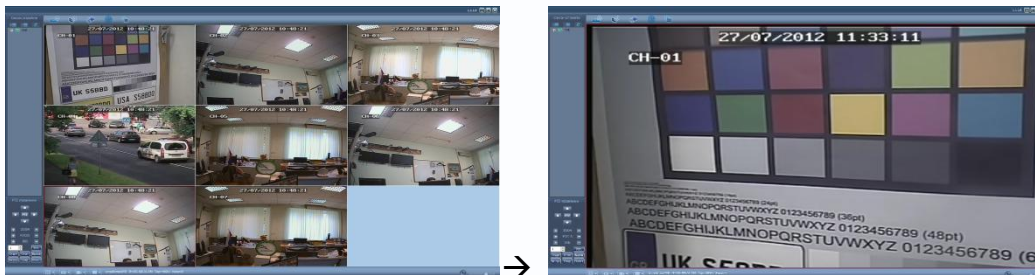


2. Кликнув один раз на нужном канале, изображение будет обведено красной рамкой. Это означает, что канал стал активным и в строке состояния будет отображаться информация об активном устройстве, а кнопки записи, сохранения стоп-кадра,

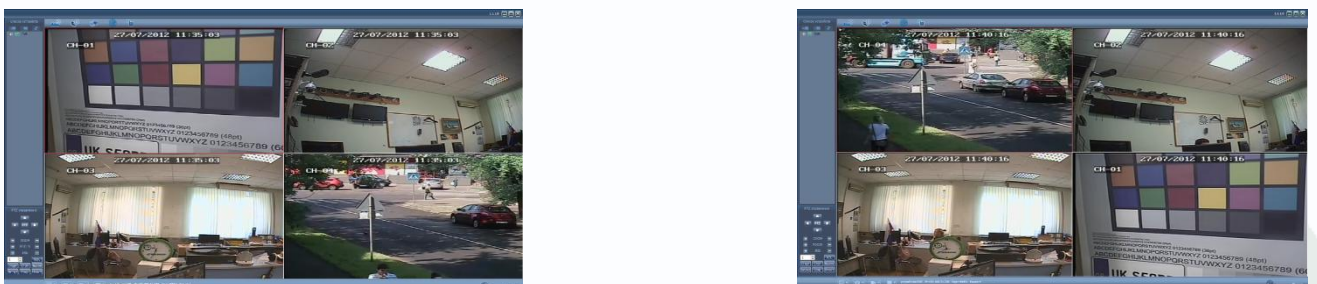
уровня громкости и кнопки управления PTZ станут активны для этого канала




3. Двойное нажатие по каналу в режиме мультиканального отображения разворачивает канал на весь экран, повторный двойной клик на экране-возвращение в мультиканальный режим.

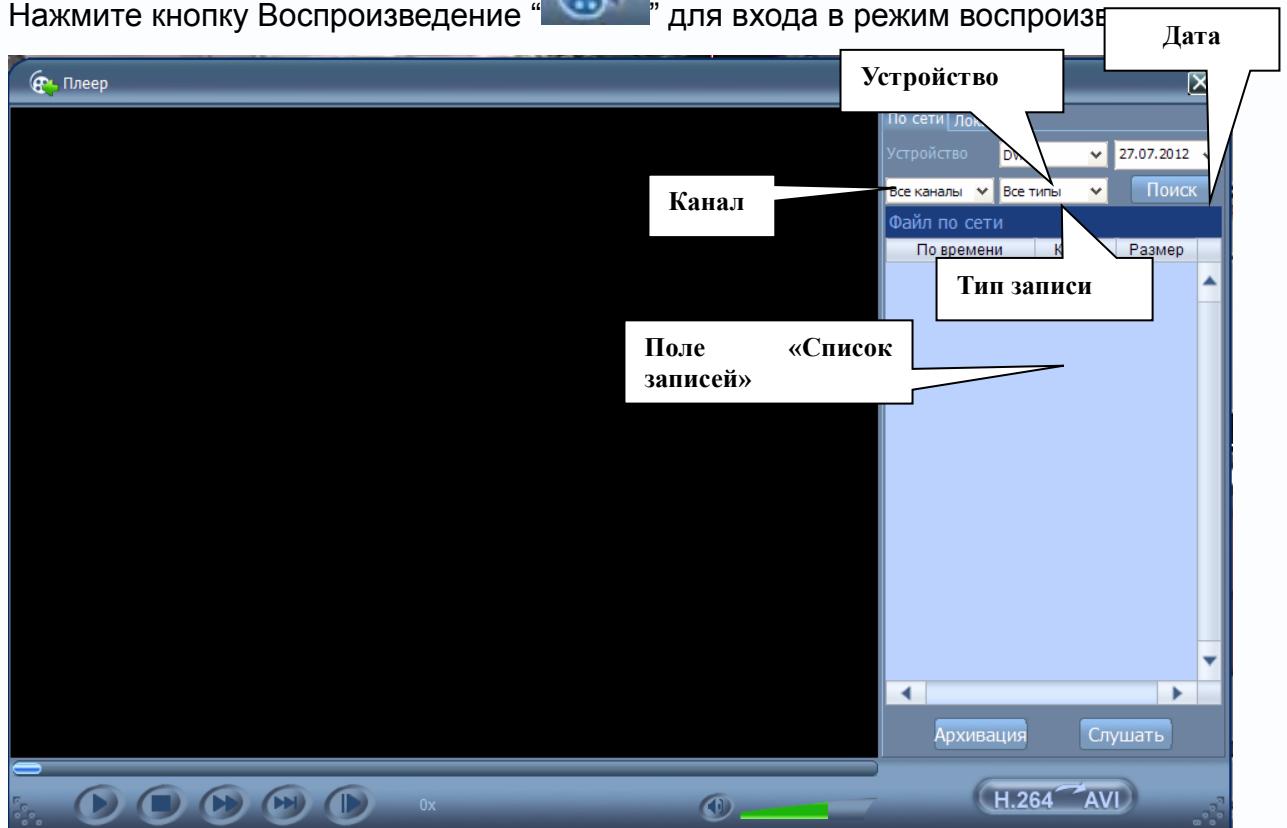


4. Изображение любого канала можно перетащить на любое место поля просмотра.

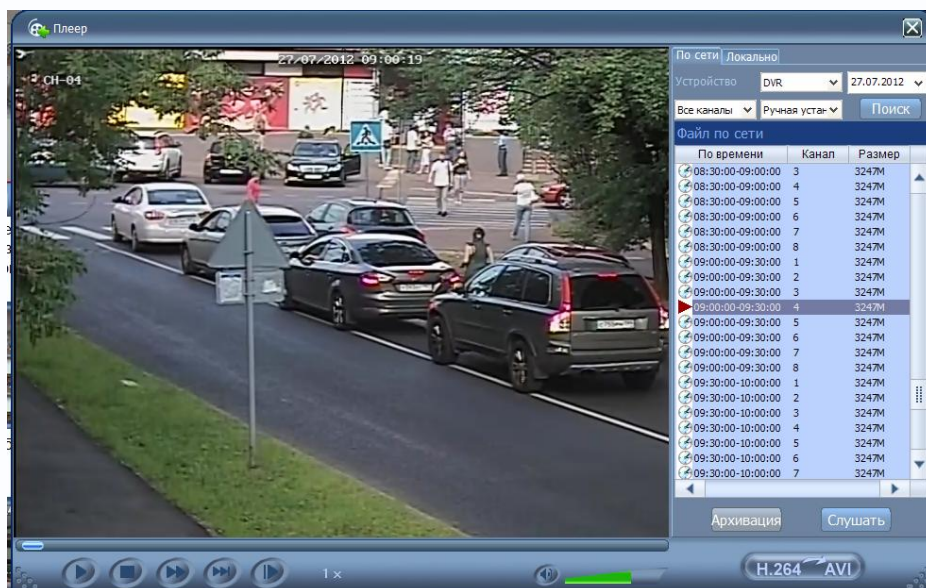


6) Воспроизведение записей

Нажмите кнопку Воспроизведение  для входа в режим воспроизведения

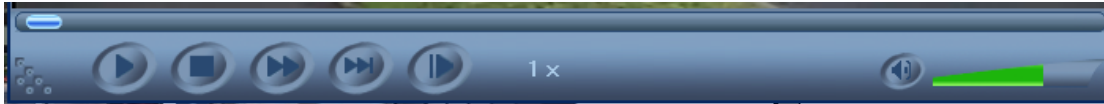


1. Выберите устройство
2. Выберите дату для поиска записей в поле **【Дата】**, канал для поиска в поле **【Канал】**, тип записи во поле **【тип записи】** и нажмите кнопку **【Поиск】**,
3. Выберите в нужное время и канал в списке записей и дважды кликните на нем для начал воспроизведения:



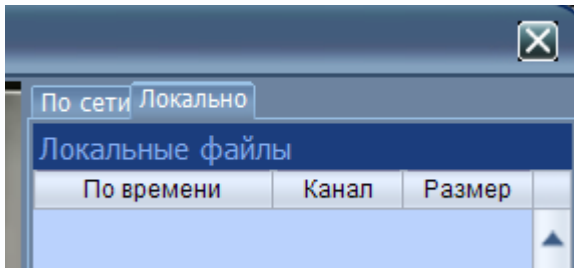
4. Для управления воспроизведения используйте кнопки управления

воспроизведением:

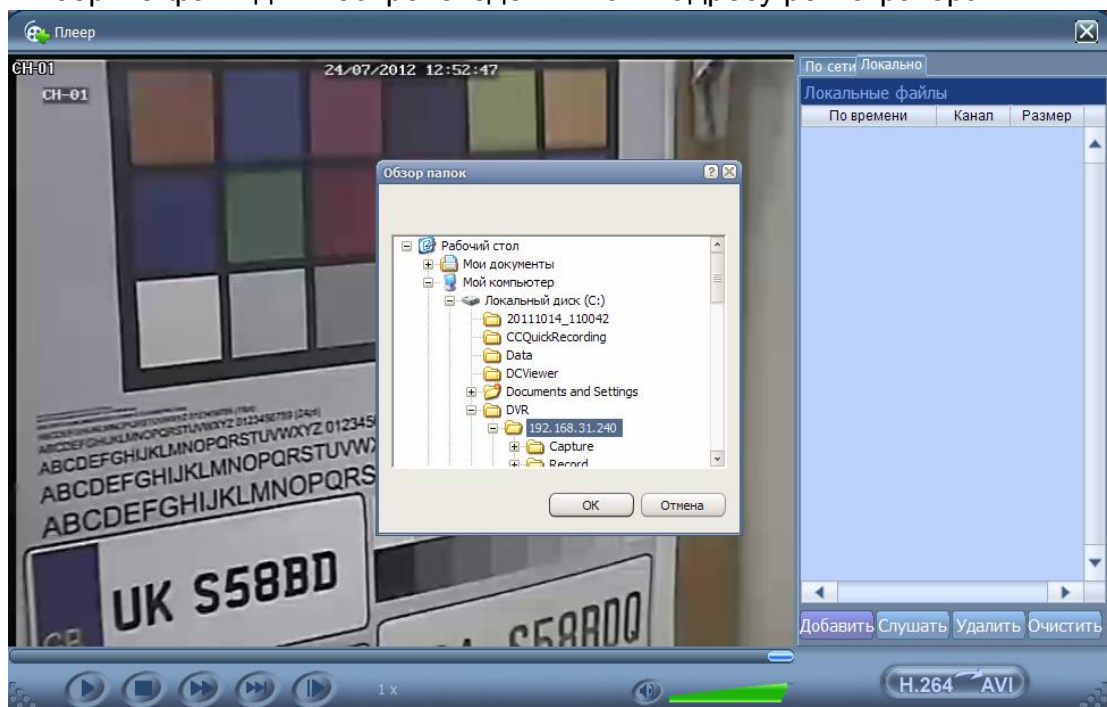


Важно:

1. Во время воспроизведения сетевой трафик значительно увеличивается и иногда из-за этого видео может прерываться. Чтобы снизить нагрузку на сеть закройте все открытые каналы в режиме мониторинга и запустите воспроизведение еще раз.
2. Для воспроизведения backup-файлов или файлов, сохраненных на ПК, зайдите во вкладку «Локально».



Нажмите кнопку **【Добавить】**, По умолчанию файлы хранятся в папке “C:\DVR”. Выберите файл для воспроизведения по IP-адресу регистратора:

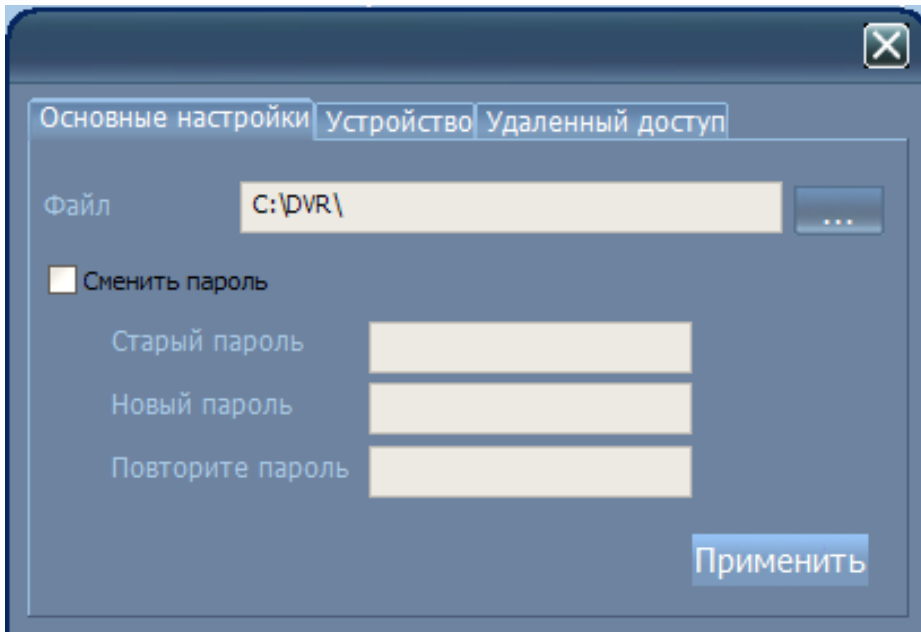


7) Настройка системы

Для настройки системы нажмите «Настройка системы» в основном окне программы



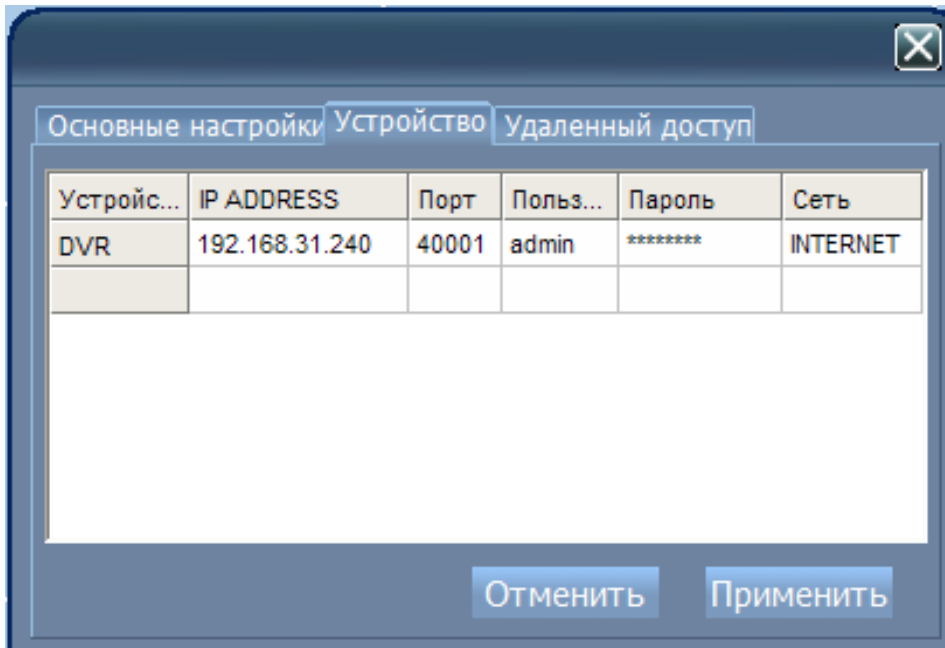
“. Откроется интерфейс настроек системы:



【Файл】 Задайте место хранения файлов записи и стоп-кадры на ПК;

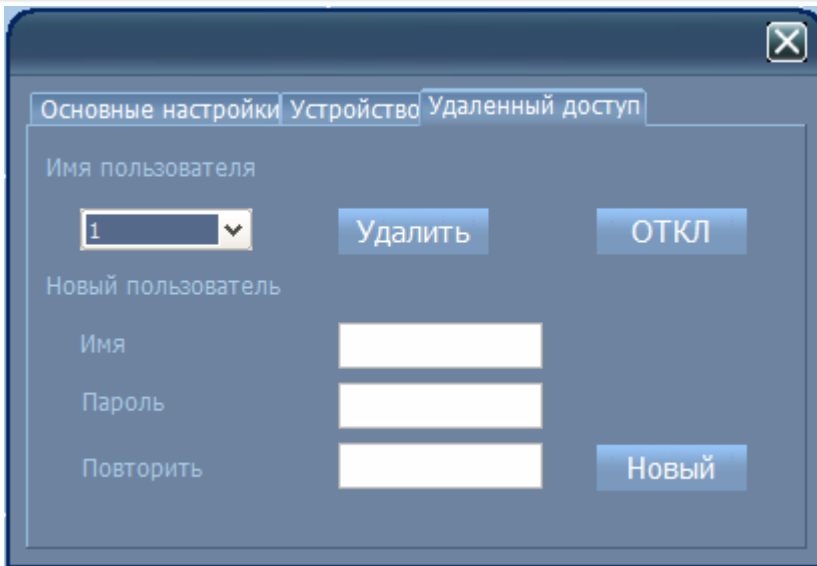
【Сменить пароль】 Смена пароля для входа в программу CMS.

Вкладка «Устройство»:



【DEVICE】 Двойным кликом выберите устройство для редактирования параметров;

Вкладка «Удаленный доступ к программе CMS»:




【Имя пользователя】 Можно удалить или отключить выбранного пользователя.

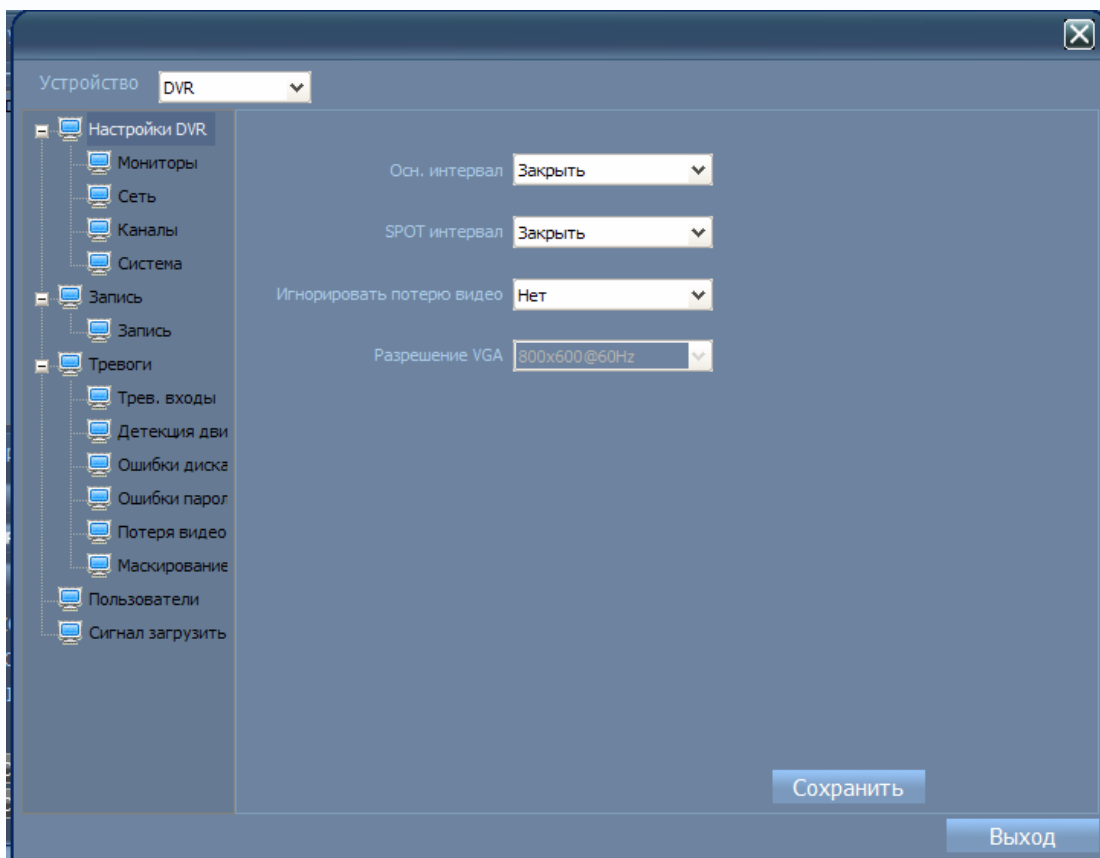
【новый пользователь】 Создание нового пользователя программы CMS. Максимальное число пользователей-10 .



4. Настройка DVR



Нажмите кнопку  для входа в меню удаленных настроек DVR.

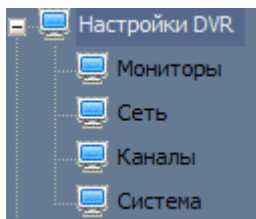


Рассмотрим основные разделы настроек:

1. Настройки DVR
2. Запись
3. Тревоги
4. Пользователи
5. Сигнал загрузить

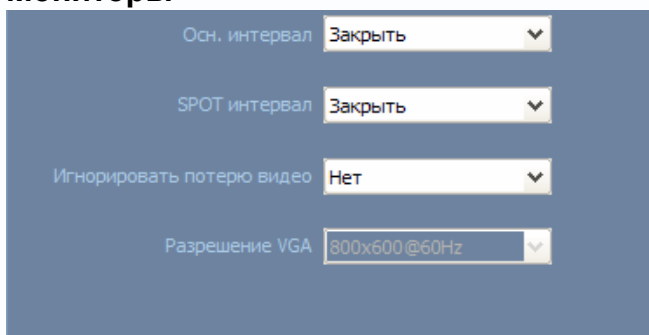


Настройка DVR



Раздел «Настройка DVR» имеет 4 подраздела: «Мониторы», «Сеть», «Каналы», «Система»

Мониторы



В этом подразделе задаются 4 основных параметра:

- Интервал переключения основного монитора (диапазон от 0(Закрывать) до 600сек)
- Интервал переключения SPOT-монитора (интервал от 0 до 600сек)
- Игнорировать потерю видеосигнала(да/нет)
- Разрешение VGA



Сеть

Настройки сети соответствуют настройкам регистратора.

Тип IP	Статический IP	HTTP порт	8000
IP адрес	192 . 168 . 31 . 240	Порт данных	40001
Маска сети	255 . 255 . 255 . 0	Интерком порт	7700
Шлюз	192 . 168 . 31 . 1	Мобильный порт	6600
NTP сервер	128 . 250 . 36 . 2	DNS1	0 . 0 . 0 . 0
		DNS2	0 . 0 . 0 . 0
MAC адрес	14 - 90 - 90 - 01 - 7E - EB	<input type="checkbox"/> UPNP	
Канал	Все	Качество	Очень быстро
Низ. поток	Открыть	Скорость	6
Разрешение	СIF		

Email DDNS-PPPOE

Email

SMTP сервер	smtp.domain.com	SMTP порт	25
Отправитель	sender@domain.com	Получатель	receiver@domain.com
Пароль	*****	Получатель	receiver2@domain.com
		Получатель	receiver3@domain.com
		Email Interval	3min

TEST

Сохранить

Выход

Помните, что изменение настроек сети может вызвать разрыв связи. Будьте предельно внимательны при осуществлении сетевых настроек регистратора удалено. Рекомендуем осуществлять настройку сети непосредственно на регистраторе!

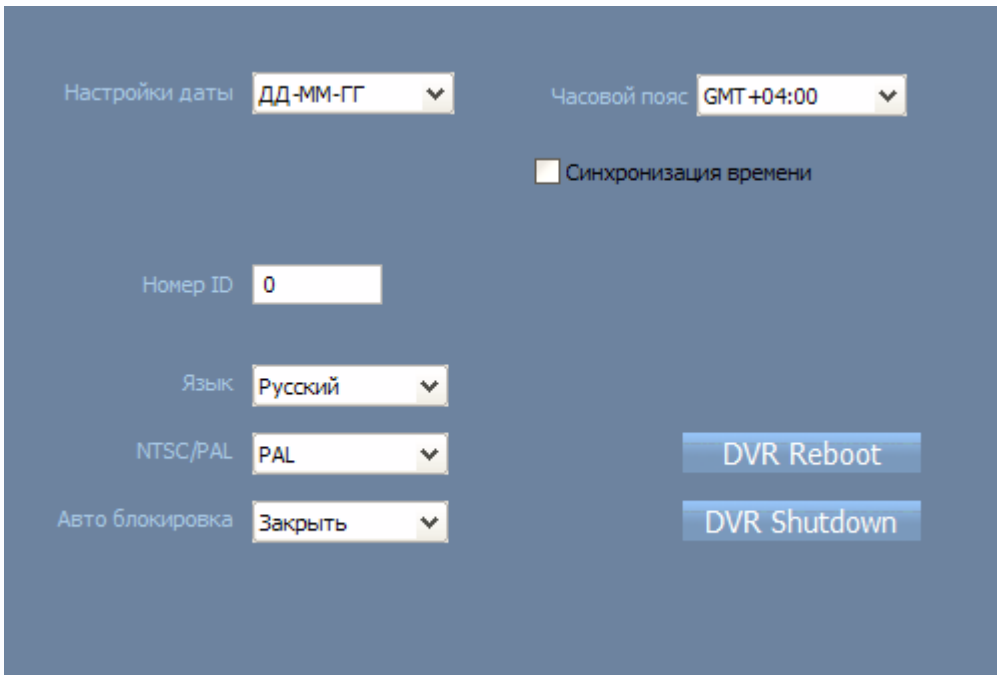
Каналы

В этом разделе осуществляются настройки камер:

Настройки	1	Копировать
Имя канала	CH-01	
PTZ протокол	PELCO-D	
PTZ поток	9600	
PTZ адрес	1	
Яркость	<input type="range" value="53"/>	53%
Контрастность	<input type="range" value="38"/>	38%
Насыщенность	<input type="range" value="52"/>	52%
Цвет	<input type="range" value="54"/>	54%

Система

В этом разделе осуществляются общие настройки системы: дата/время, ID устройства, язык интерфейса, блокировка паролем. Осуществляется удаленная перезагрузка и выключение регистратора:



Настройки даты: Часовой пояс:

Синхронизация времени

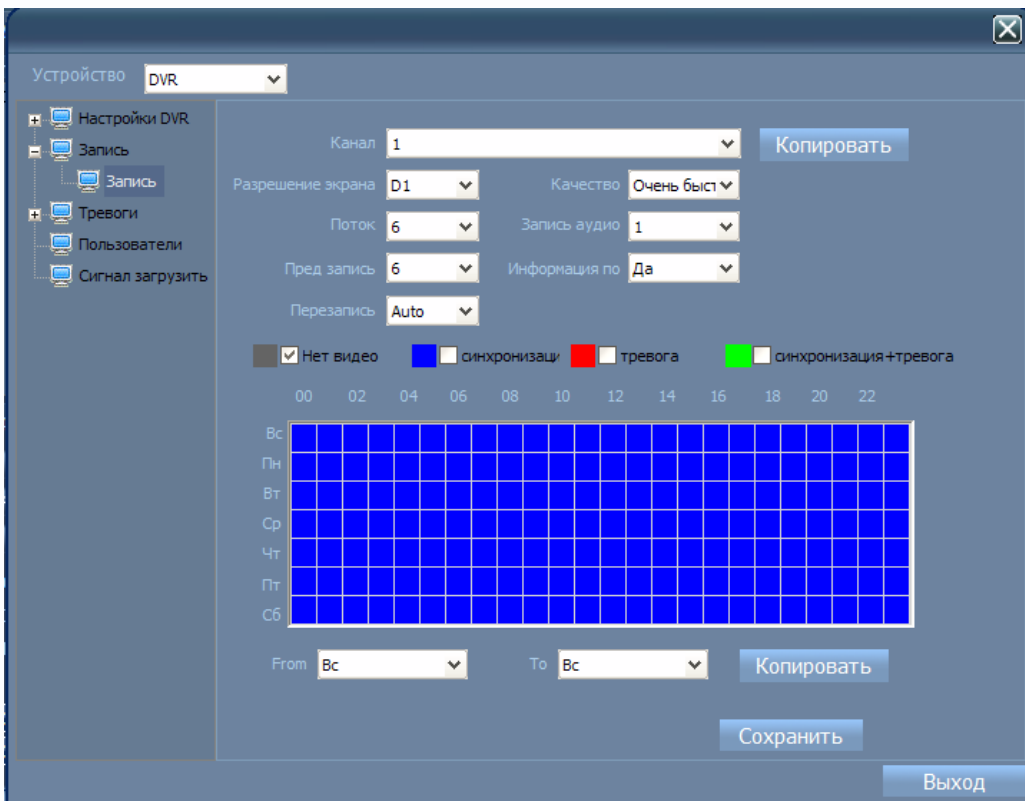
Номер ID:

Язык:

NTSC/PAL:

Авто блокировка:

Запись



Устройство:

Канал:

Разрешение экрана: Качество:

Поток: Запись аудио:

Пред запись: Информация по:

Перезапись:

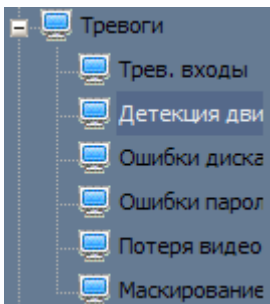
Нет видео
 синхронизац
 тревога
 синхронизация+тревога

00 02 04 06 08 10 12 14 16 18 20 22

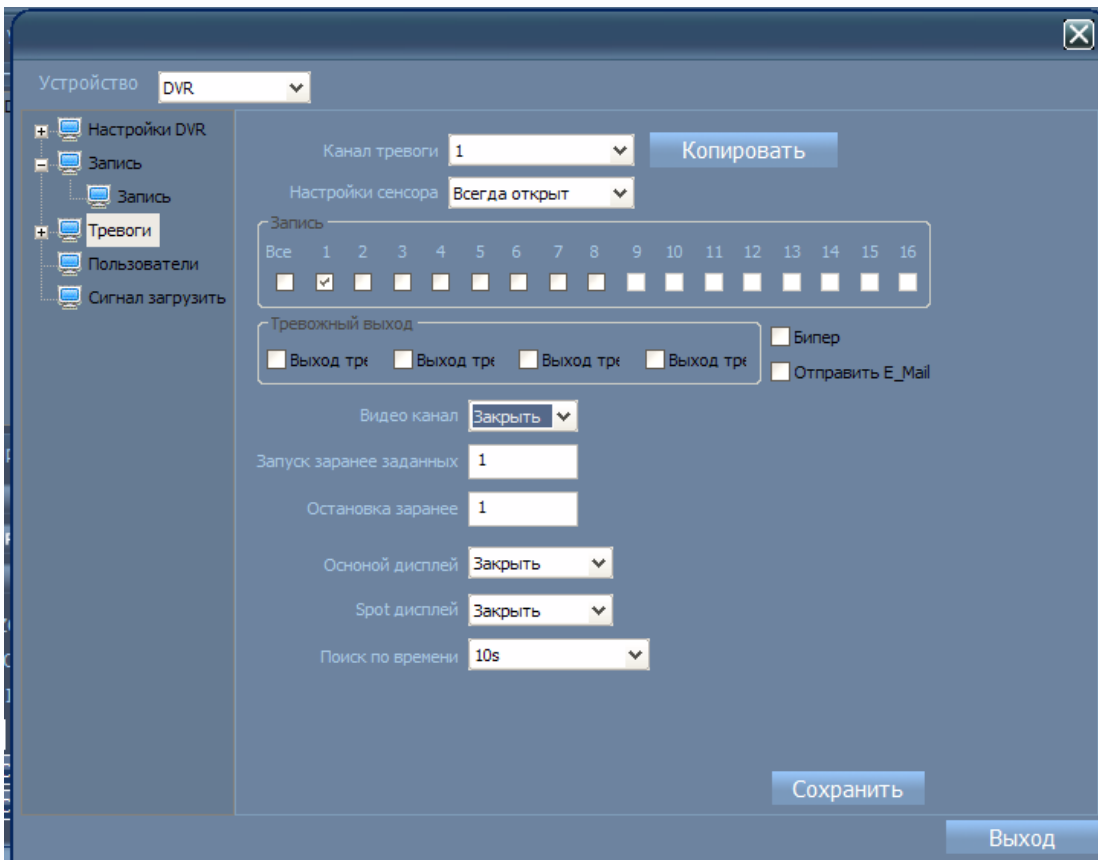
Вс																				
Пн																				
Вт																				
Ср																				
Чт																				
Пт																				
Сб																				

From: To:

Тревоги



Тревожные входы



Детекция движения

Видео канал

Чувствительность

Все зоны

Запись

Все 1 2 3 4 5 6 7 8

Тревожный выход

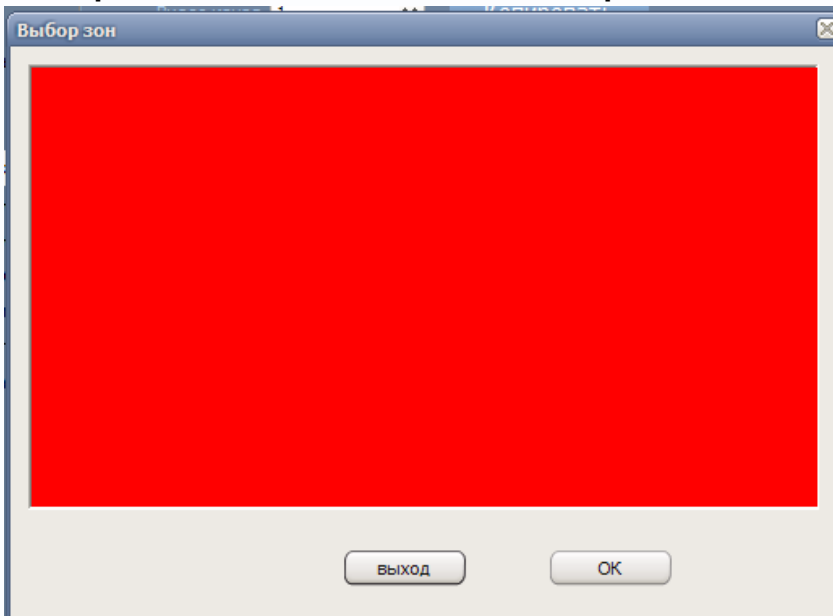
Выход тре Выход тре Выход тре Выход тре Бипер Отправить E_Mail

Основной дисплей

Spot дисплей

Поиск по времени

Выбор зон детекции движения в кадре:



По умолчанию - весь кадр - активен.

Ошибка диска:

Тревожный выход

Выход тре Выход тре Выход тре Выход тре

Бипер

Отправить E-Mail

Время события

Ошибка пароля:

Тревожный выход

Выход тре Выход тре Выход тре Выход тре

Бипер

Отправить E-Mail

Время события

Потеря видео

Тревожный выход

Выход тре Выход тре Выход тре Выход тре

Бипер

Отправить E-Mail

Время события



Маскирование

Тревожный выход

Выход тре Выход тре Выход тре Выход тре

Бипер

Отправить E_Mail

Время события

Пользователи

Имя
admin

Параметры пользователя

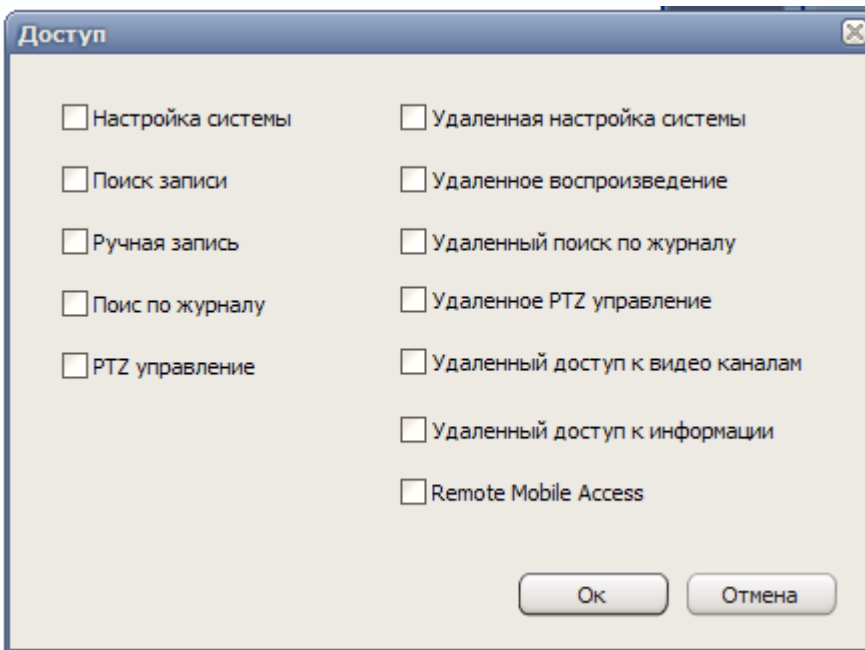
Имя

Пароль

Повторить пароль



Права

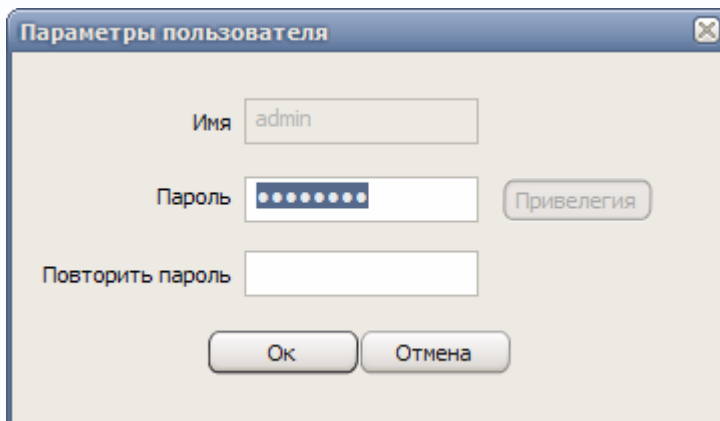


Доступ

<input type="checkbox"/> Настройка системы	<input type="checkbox"/> Удаленная настройка системы
<input type="checkbox"/> Поиск записи	<input type="checkbox"/> Удаленное воспроизведение
<input type="checkbox"/> Ручная запись	<input type="checkbox"/> Удаленный поиск по журналу
<input type="checkbox"/> Поиск по журналу	<input type="checkbox"/> Удаленное PTZ управление
<input type="checkbox"/> PTZ управление	<input type="checkbox"/> Удаленный доступ к видео каналам
	<input type="checkbox"/> Удаленный доступ к информации
	<input type="checkbox"/> Remote Mobile Access

Ок Отмена

Изменить



Параметры пользователя

Имя

Пароль

Повторить пароль

Ок Отмена




Изменить статус тревожных входов/выходов

тип сигнала


Сигнализация

Управление PTZ

PTZ управление



Управление направлением



Управление оптикой

Управление турами

